

# 北名古屋水道企業団について

北名古屋水道企業団は昭和44年に前身の西春日井郡東部水道企業団として発足して以来、現在の北名古屋市（一部除く）、豊山町（一部除く）の上水道を経営している、一部事務組合（特別地方公共団体）です。

一部事務組合の中でも水道事業等の地方公営企業の経営を行うものは、地方公営企業法により「企業団」と呼称することとなっています。企業団職員は地方公務員です。

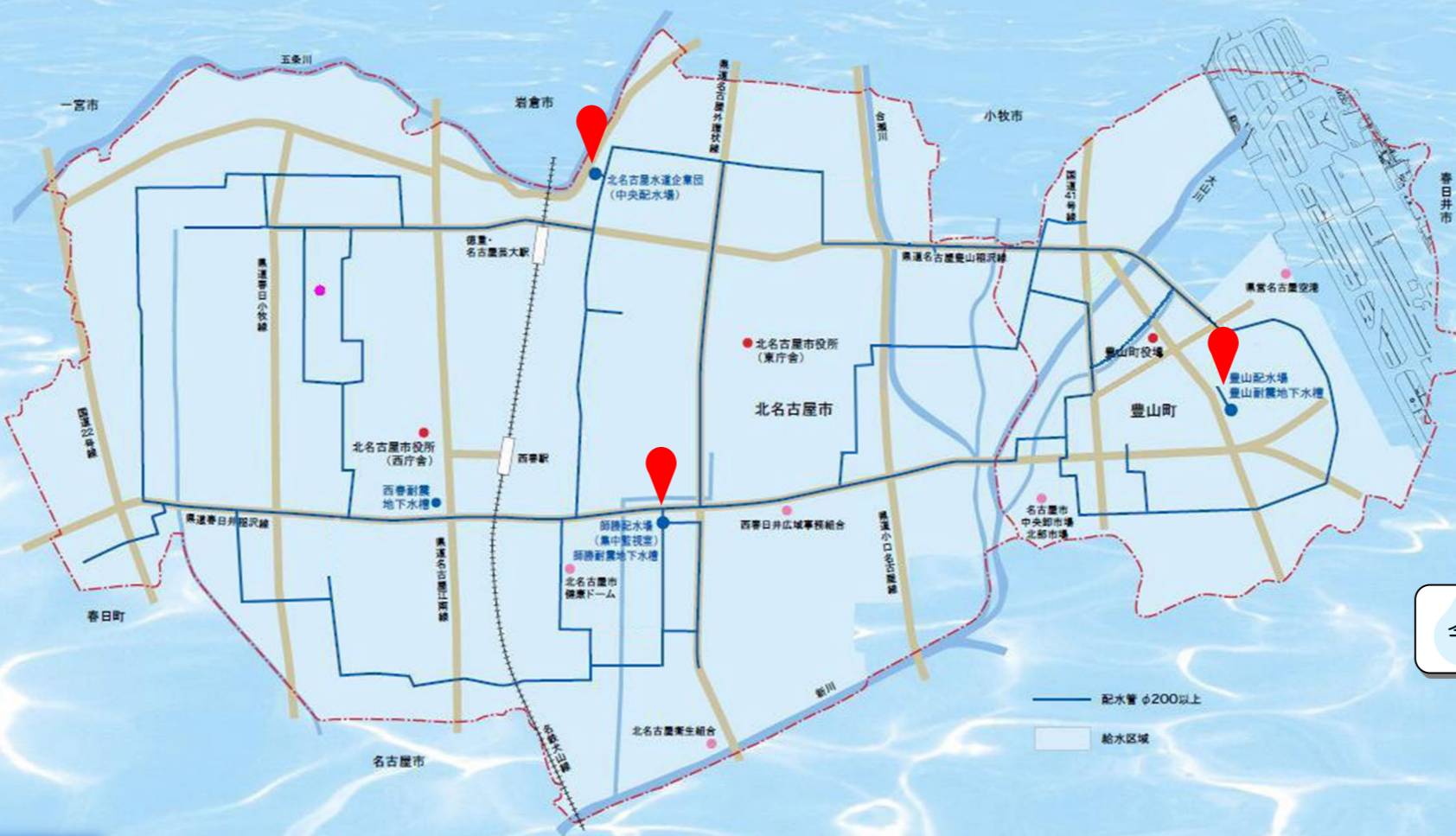


## 中央配水場

水道一般事務の中核です。配水ポンプ3台、PC配水池2池、受変電設備、自家発電設備、マンガンろ過設備、取水井戸4井等の施設があります。基本的に勤務先はこの中央配水場になります。



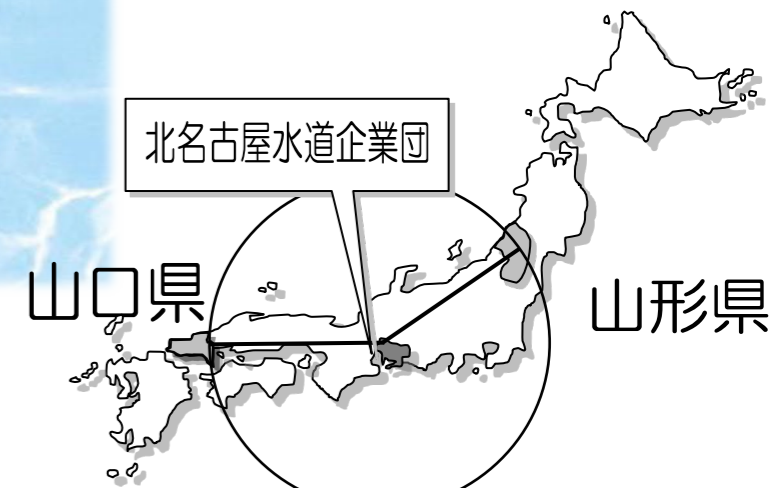
## 水道施設の位置図



## 豊山配水場

配水ポンプ1台、RC配水池1池、受変電設備、有機物除去設備、取水井戸1井等の施設があります。

令和4年度末配水管総延長 約484km



※企業団を中心点に、令和4年度末配水管延長の約484kmを半径とした場合の直線距離の目安です。

## 師勝配水場

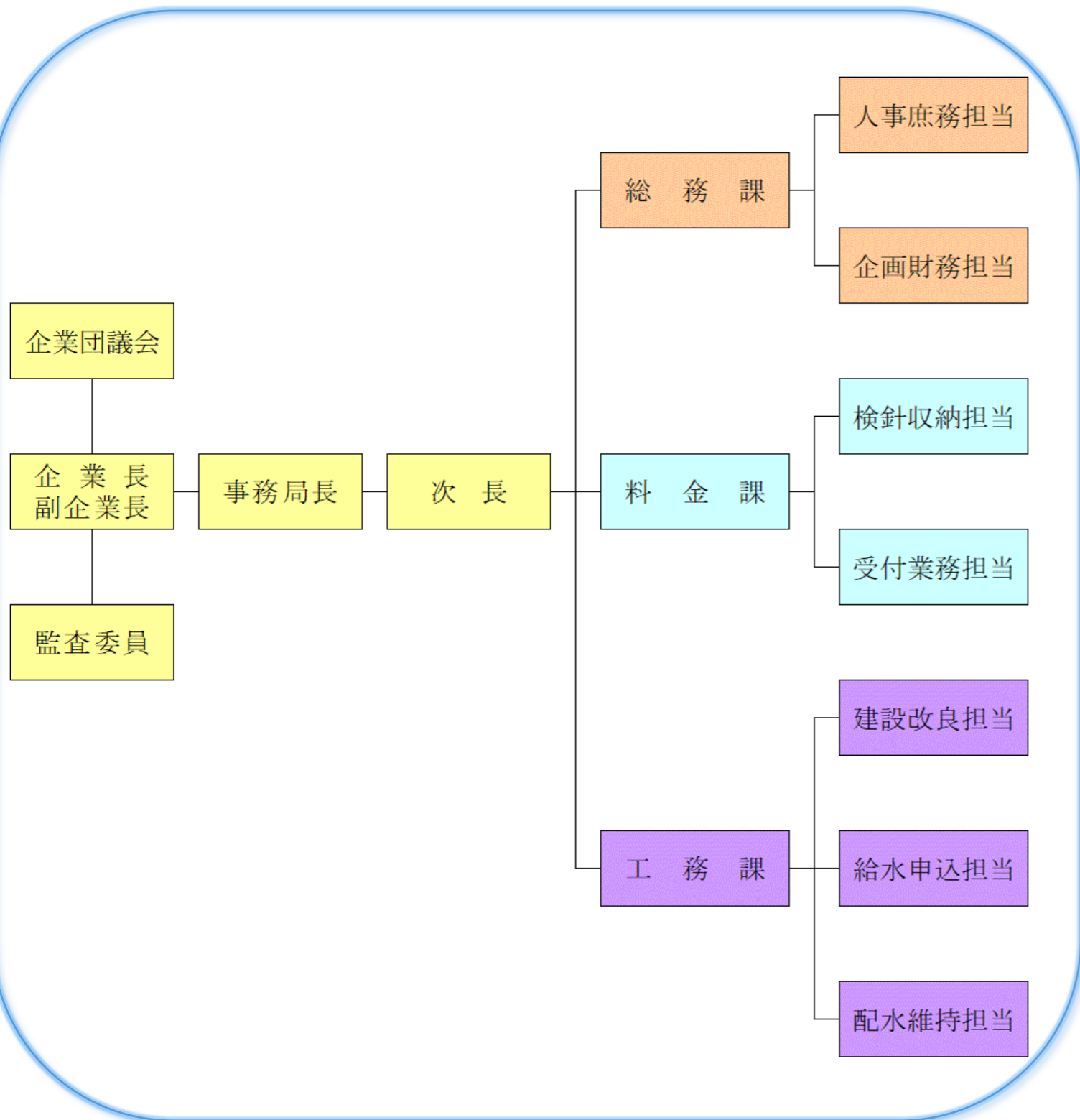
水道施設の集中制御計算機、配水ポンプ5台、PC配水池2池、受変電設備、自家発電設備、マンガンろ過設備、取水井戸1井等の施設があります。





# 北名古屋水道企業団の組織について

北名古屋水道企業団の組織や組織毎の業務概要を紹介します。



## 総務課

### 人事庶務担当

職員の人事や給与の支払い、健康管理や福利厚生（共済組合）事務などの業務のほか、入札や契約に関すること、条例・規則等の制定改廃や議会に関することなど幅広い業務を担当しています。また、最近では、IT 技術を活用した DX の推進により、企業団全体の業務改革にも取り組んでいます。

### 企画財務担当

主に、収入・支出に関する出納業務や予算・決算等の財務状況に関すること、広報・ホームページの作成等をおこなっています。また、将来に渡り安定して水道事業が経営できるよう、重要な計画に関する立案や資金計画に関する業務として、新水道ビジョンの策定や中長期的な事業計画となる経営戦略の策定等の業務も担当しています。

## 料金課

### 検針収納担当

定期的に水道メーターの検針を外部委託にておこない、そのデータを基に水道料金の確定及び請求をおこなっています。検針の結果、使用量の変動が大きい場合は現地調査を行い、宅内での漏水等がないか確認しています。また、水道料金に未納があるお客様に対し、お支払いいただけるよう働きかける業務もおこなっています。

### 受付業務担当

引っ越し等による水道の使用開始（開栓）や停止（閉栓）の受付、口座振替・所有者変更等水道使用に関する各種情報の登録、水道料金支払いの証明書発行等をおこなっています。現地で必要となる開閉栓業務については、外部委託しています。退去等により水道料金の精算が必要な際の事務作業もおこないます。その他、利用者からの水道料金全般に関する相談に対応しております。

## 工務課

### 建設改良担当

管口径に関わらず、老朽化した水道管の入れ替え工事や、災害時の避難場所や病院など重要給水施設までの管路の耐震化工事をおこないます。具体的作業は、CAD を用いた設計及び積算や、担当する現場で請負事業者の管理監督や工程管理、住民対応等をおこないます。

### 給水申込担当

お客様から提出された給水申込を受付し、その審査や工事完了後の検査などをおこないます。北名古屋市・豊山町内で給水工事をおこなう事業者の監理、指導をおこないます。

給水装置や給水工事全般の質問や相談に応じます。その他様々な問い合わせがあり、お客様対応が多い担当です。

### 配水維持担当

配水場施設や既存水道管の維持管理をおこないます。具体的には、水道使用者に送るための水を一時的に貯めておく配水池や水を送るためのポンプ設備、水質等の管理をおこないます。道路に埋設されている水道管の漏水事故、破損事故の対応などもおこなっています。また、破損事故を未然に防ぐための現地立ち会いなどもおこなっています。

総務課 企画財務担当

Q あなたの担当業務について教えてください。

A 支払い調書の発行、財務書類の作成、ホームページの管理などを行っています。

Q 北名古屋水道企業団を知ったきっかけは何ですか？

A 実家の近くに住んでいた元職員に企業団の話聞いたことがきっかけです。

Q 業務でやりがいや達成感を感じた経験はありますか？

A 決算書などの財務書類を作成する際に、数値の根拠を自分で導きだせたときに感じました。

Q 業務で大変だった経験はありますか？

A 正確に業務をこなすことが求められるのですが、4月は後期報告書や決算書など様々な財務書類の作成が重なるため、それらを正確にこなすことが大変でした。

Q 職場の雰囲気はどのような感じですか？

A まじめな方が多く職場自体は物静かな雰囲気がありますが、話しかけてくれる方が多いので困ったときは相談しやすく仕事がしやすいです。

Q 勤務中はどのような服装ですか？

A オフィスカジュアルタイプのズボンとワイシャツです。

Q 有給休暇はとりやすいですか？

A 先輩方が月1、2回程度くらいの頻度で有給休暇を取得されているので、取りやすいです。

Q 平日にプライベート時間をとれていますか？

A 帰宅する時間はほとんど同じなので、平日でも予定が立てやすいです。

Q 北名古屋水道企業団の魅力を教えてください。

A 上水道に関する職場なので、異動になっても学んできたことが活かしやすいのが魅力です。

Q 入庁の決め手は何でしたか？

A 民間企業経験後の入庁ですが、前の職場で営業周りをしていた際に出張先の地域が大雨による影響で断水をしていてその復旧作業の様子を見て私も人の暮らしを支える仕事をしたいと思ったのが決め手です。

Q 入庁してからギャップはありましたか？

A 退職者がほとんどいないことに驚きました。



料金課 受付業務担当

Q あなたの担当業務について教えてください。

A 入退去に伴う水道の使用開始や停止の手続きが主な業務です。

Q 北名古屋水道企業団を知ったきっかけは何ですか？

A 大学の就活課のリストです。

Q 業務でやりがいや達成感を感じた経験はありますか？

A 大きなトラブルなく住民の方々が快適に水道を使用していただけることです。大きな達成感ではないですが、それが一番だと思います。

Q 業務で大変だった経験はありますか？

A 稀にある利用者からの難しい質問への対応が大変ですが、周りからアドバイスを頂いたり協力をしてくれる方ばかりなので、対応できています。

Q 職場の雰囲気はどのような感じですか？

A 他の課との連携も大事にしているため話しやすい雰囲気だと思います。

Q 勤務中はどのような服装ですか？

A 襟付きシャツを着ています。

Q 有給休暇はとりやすいですか？

A とりやすいです。子どもがもっと小さい頃は急な保育所からの呼出が多くても理解してもらえて助かりました。

Q 平日にプライベート時間をとれていますか？

A 定時で帰宅できることが多いため、プライベートの時間はとりやすいです。

Q 北名古屋水道企業団の魅力を教えてください。

A 生活に欠かせない部分を支えている点です。

Q 入庁の決め手は何でしたか？

A 安定した昇給が期待できることです。

Q 入庁してからギャップはありましたか？

A 地域に根付いた業務のため名古屋弁の強さに多少の驚きはありました。





工務課 建設改良担当

- Q あなたの担当業務について教えてください。  
 A 老朽化した配水管を新しいものに替える工事等の設計と工事の監督業務を行っています。
- Q 北名古屋水道企業団を知ったきっかけは何ですか？  
 A 就職活動中に、公務員採用情報をまとめているインターネットサイトにて知りました。
- Q 業務でやりがいや達成感を感じた経験はありますか？  
 A 着工から完了まで当初の工事予定を保ったまま滞りなく進むと達成感を感じます。
- Q 業務で大変だった経験はありますか？  
 A 年度末は複数の工事工期が重なるので、必要な書類の作成に追われることが多く大変です。
- Q 職場の雰囲気はどのような感じですか？  
 A 業務上の会話だけでなく、プライベートな雑談も気軽にできるのでコミュニケーションがとりやすく、疑問点なども質問しやすいです。
- Q 勤務中はどのような服装ですか？  
 A 現場に出る際には支給の作業服、事務所内ではワイシャツにチノパンなどです。
- Q 有給休暇はとりやすいですか？  
 A とりやすいです。子供の看病などで急に休みたいときでも休むことができます。
- Q 平日にプライベート時間をとれていますか？  
 A 帰宅する時間はほぼ一定なので、平日でもプライベートな予定を立てやすいです。
- Q 北名古屋水道企業団の魅力を教えてください。  
 A 職員同士のコミュニケーションがとれていて人間関係が良好な点、信頼関係も築かれ、個々の意欲向上を望めるところが魅力だと思います。
- Q 入庁の決め手は何でしたか？  
 A 水道という人の暮らしの根幹に関われる仕事に惹かれたことです。
- Q 入庁してからギャップはありましたか？  
 A 私が入庁したときは若手職員が少なく、ベテランが多くて驚きました。現在はベテラン職員が定年退職により少なくなり、多くの若手が活躍しております。



工務課 配水維持担当

- Q あなたの担当業務について教えてください。  
 A 配水維持担当では水道施設の更新・維持管理、漏水修繕や他工事による水道管の支障や破損に対応する業務を行っています。
- Q 北名古屋水道企業団を知ったきっかけは何ですか？  
 A 地元出身なので知っていました。
- Q 業務でやりがいや達成感を感じた経験はありますか？  
 A 老朽化した施設・設備が最新のものになり稼働・運転した時、これから何十年も先まで企業団を支えていくと考えるとワクワクします。
- Q 業務で大変だった経験はありますか？  
 A 水道管の破損やメーター交換、立会等が重なると優先順位を考えて仕事をしていく必要があるため大変です。
- Q 職場の雰囲気はどのような感じですか？  
 A 分からないことがあったら周りの方に相談がすぐにできます。また、担当課内での情報共有がしやすいです。
- Q 勤務中はどのような服装ですか？  
 A ポロシャツと支給作業着ズボンを着ています。
- Q 有給休暇はとりやすいですか？  
 A 担当業務内で休みが重ならないようにする必要がありますが取得しやすいです。
- Q 平日にプライベート時間をとれていますか？  
 A 勤務時間がハッキリしているので平日の就業後にプライベート時間をとれています。
- Q 北名古屋水道企業団の魅力を教えてください。  
 A 水道を通して住民の生活に貢献できることです。
- Q 入庁の決め手は何でしたか？  
 A 安定していることです。
- Q 入庁してからギャップはありましたか？  
 A 職員で水道メーター付近の配管を行う機会があり、ギャップがありました。



勤務地の変更(転勤)がないこと

水道事業なので、安定していること

趣味に費やす時間を確保できていること

五条川が近いので、桜の季節になると休憩時間に毎日食堂から花見ができる

休暇が取得しやすい

民間企業からの転職で不安もあったが、先輩方のサポートで職場に馴染むことができたこと

少人数であるため各々が責任感をもち、自分に与えられた仕事が組織の成果につながっていることを実感しやすい

上水道事業のみなので、異動しても培った経験が常に活かせること

水はすべての人に必要なものであり、インフラ事業のため自分の仕事が形として残ると思ったため

子どもが生まれ、育児に専念するために休暇を申請したのですが、快く承諾していただけたこと

他団体と比べて年功序列の気質が薄いので、上下関係なく皆が意見を言い合える職場風土であること

職員数が多くないので、気軽に上司と話しができること

業務状況にもよるが、大半が定時で帰宅できること

一般行政よりも業務のイメージがしやすかった

職員勤務状況データ

※令和4年度

職員数

36人

再任用職員含む

職員平均年齢

39.5歳

再任用職員除く

勤続年数

10年未満 10人

10年以上20年未満 13人

20年以上30年未満 3人

30年以上 7人

再任用職員除く

※直近10年 自己都合退職者 1人のみ

平均時間外勤務

10.8H

再任用職員除く

平均夏期休暇取得日数

5日

再任用職員除く

平均年次有給休暇取得日数

13.4日

14.8日

(管理職・再任用を除いた場合)